



導師對大一學生的心理輔導 與校園三級預防

學務處心理及諮商輔導組
彭武德組長





On becoming a person

成為一個人！

● College life is a “part” of your whole life.

唸大學是過程

● The ultimate goal is to prepare yourself to be a whole person.

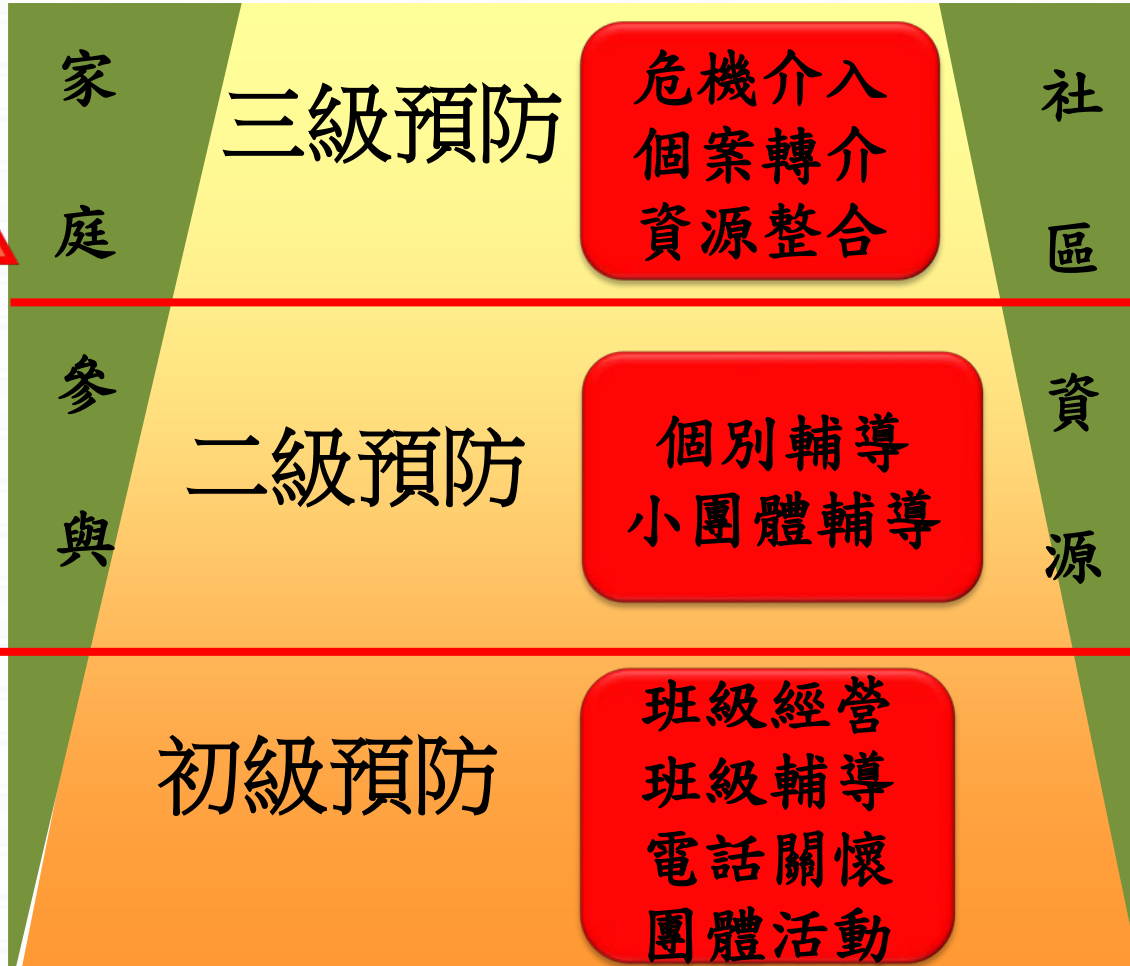
成為一個全人





學校三級輔導體制

專業需求愈高、整合資源





學校三級輔導體制

嚴重偏差行為、

特殊需求

5%

適應困難、
出現行為表徵

20%~25%

班級經營、問題發覺、

預防性活動 100%



一般導師之職責

依據本校導師制實施辦法([105.05.19](#))，一般導師之職責：

- (一) 執行主任導師交辦有關班級事務。
- (二) 督促學生**參與班會**，並出席班會，指導學生進行班會及學生填寫班會記錄。
- (三) 導師得自行利用時間**主動參與學生之課外活動**，並注意安全，以減少意外事故發生，隨機予以**輔導**並將上開實施情形扼要記載。
- (四) 每學期應於學務處規範時程內安排導師時間**訪談所有導生**，並做成**記錄上傳**至校務資訊系統。





一般導師之職責

(五) **充分了解學生**之性向、興趣、特長、學習態度及家庭環境等，並對學生之思想行為，學業及身心健康，均應體察個性及個別差異，施以適當之指導，**鼓勵學生**優良表現，使其正常發展，養成健全人格。

(六) 如平時發現學生有不良習性或其他特殊事項，如異常行為或情緒不穩時，**隨時與學生及家長溝通**，必要時轉介學務處協助輔導。





一般導師之職責

(七) 學生如有生病或意外事故發生，請予以查照並與學務處聯繫，必要時即時通知家長妥當照顧處理。

(八) 依據操行成績考查要點之規定，按時考評並繳交操行成績。

(九) 配合學業預警制度，主動關懷並瞭解學生之困難因素，輔導學生參與教務處之課業輔導；必要時轉介學務處。





書院導師之職責

- (一) 執行主題書院規劃的相關課程與活動，並出席主導主題書院日共學活動。
- (二) 輔導書院生參與書院活動，完成書院學習護照規定的內容。
- (三) 關懷並協助書院生解決生活上相關困難，必要時協助轉介學務處輔導。
- (四) 協助輔導書院教育(活動)學習不佳的書院生。
- (五) 協助評核書院生活學習助理之工作狀況。





導師之職責

- 導師**每學期應參與全校導師會議**(含線上參與)討論工作實施情形，並研討有關學生事務工作與輔導問題之解決方式。
- 導師**每學期應至少參與一次學務處舉辦之導師輔導知能研習**，以增進專業知能，提升輔導學生之能力。





本校推動學生輔導工作特色

1. 以現有**校園三級預防**網絡為基礎
2. 強化**院心理師**認輔資源教室學生
3. 與兼任**社工師**合作，針對特殊需求學生進行**家庭訪視**，以結合**家庭系統觀點**，統整評估其需求，以提供更**適切服務**。

一級預防

一般導師

書院導師

生活輔導老師

職涯輔導老師

社團輔導老師

(輔導股長、書院生活助理、科導師、房東、家長、社團、共筆小組)

二級預防

院心理師
(5)

心理輔導
老師(5)

資源教室
輔導老師

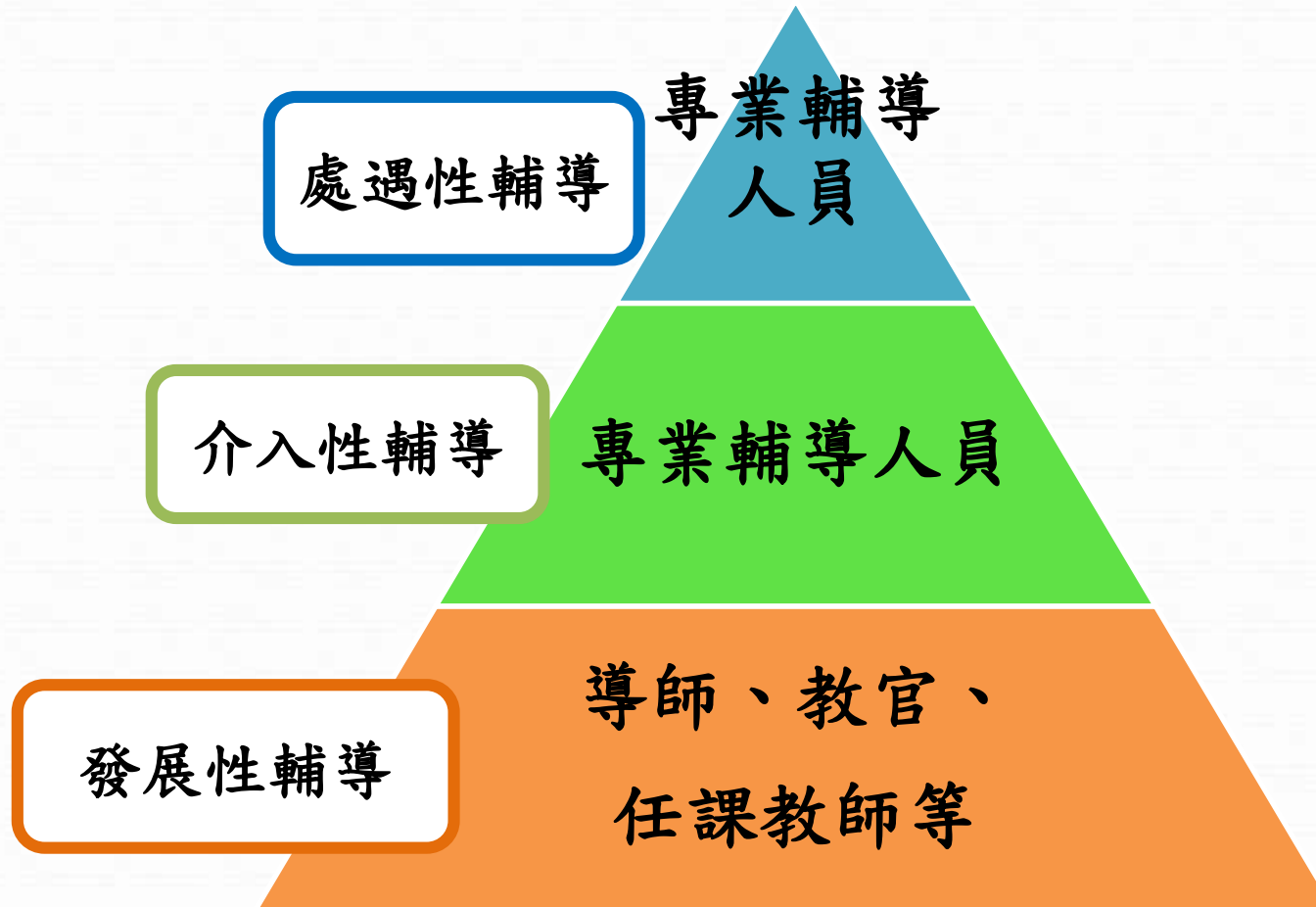
三級預防

精神科醫師

社工師
(起飛)



三級輔導中導師角色與定位





發展性輔導之內涵





建議導師多用的輔導策略

多陪伴傾聽，深耕師生關係

強調保密、建立信任感

減少正式角色-去老師化、輔導者，改用非正式活動，朋輩交往



建立師生溝通管道

- 讓師生彼此知道，何時何地用何種方式找到對方
 - 必備導生通訊錄：
email、手機
 - 善用社交媒體：
Line, FB, Instagram
 - 辦理或參與活動
 - KTV、爬山、健走、路跑、球類友誼賽
 - 提供Office hour
 - 結合TA RA 學長姐 工讀生

拿到導生名單第一件事情

1. 在Google+建立名冊、手機號碼
2. 加Line好友
3. 導生聚餐活動時拍照上傳FB，順便加FB好友





善用社交軟體

Line

Facebook

Dcard交友軟體值得關注。

Instagram



一起 LINE 吧!!





建立「FB社團」或「Line群組」 做為師生溝通平台

- 邀請導生加入此社團，設定為「不公開」
- 根據班級狀況發文叮嚀及提醒
 - 如：明天就要期中考了，同學們加油囉～
- 轉貼插畫作品，如Cherng馬來貘，幾米插畫，或洪蘭的短文，讓學生感受到您有興趣或關心的話題，並藉此增加社團討論。
- 心情分享—研討會見聞
- *LINE和FB都須限制使用時段

喜歡一個人
不管他做什麼都可愛



討厭一個人
他的呼吸聲會是一種多餘存在





“網路Dcard交友 10萬大學生熱傳”

2015-04-02 09:52 聯合報 記者沈育如／台北報導

- 限大學生參加
- 午夜十二點會收到系統配對的匿名邀請卡，如果雙方都有興趣而按下邀請，就能看到對方的名字而聊天。
- 2015年4月已有卅多校加入，超過十萬名大學生使用。

The screenshot shows the Dcard website interface. At the top, there is a navigation bar with the Dcard logo, links for '校園聊天' (Campus Chat) and '新手須知' (New User Guide), and buttons for '註冊' (Register) and '登入' (Login). Below the navigation bar, a banner features a dark background with a large moon and stars. On the left, there is a text box with the message: '沒有人會想跟一張相片成為朋友，請在Dcard努力寫上你的才華!' (No one wants to be friends with a photo, please work hard on your talents on Dcard!). Below this, another text box says: '有些緣分，只有短短 24 小時的機會，一旦錯過，他就會永遠消失，再也不會出現。' (Some fates, only a chance of 24 hours, once missed, he will disappear forever and never appear again). A blue button labeled '立即註冊' (Register Now) is positioned below the text. On the right side of the banner, a countdown timer shows '距離午夜倒數 14 Hours 18 Minutes 59 Seconds'. At the bottom right of the banner, there is an illustration of a man and a woman looking at each other.



臺灣最大的校園私密社群

你可以放鬆地在這裡跟全臺各地的人討論各種有趣話題，有來自各大學的在學生或畢業生；討論區不會顯示照片或是你的名字，可以盡情抒發心情，或是討論各種私密話題。



尋找你的小確幸，創造美好回憶。

Maintain Physical Health 維護身體

- 飲食、作息、運動.....
- 例如參與高醫大學「為健康高雄而跑」.....

Fulfill Mental Health 充實心理

- 正向思考、發展個人興趣
- 參與課外活動或社團

Pursue academic intelligence 追求學識

- 穩固專業、提昇實力
- 讓老師成為你生命的貴人-參與導生聚會

Harmony 人際和諧

- 學習與人互動、分工合作、知心好友





班級輔導服務，歡迎申請

班級輔導

- 安排心理師至貴班進行「兩性交往」、「自我探索」、「生涯規劃與人生」等活動，增進同學們對於議題之認識與討論。

創新導師生會談活動

- 每學期初公告申請，補助講師費、講義費、及便當等

職涯輔導課程





必要時協助轉介，並做後續追蹤關懷

T.4.41.填寫個案輔導轉介單

- **疑似性平事件**，務必**24小時內**通報本校性平會防治小組／學務處／校安專線，切勿私下和解，注意保密
- 學生有**自殺殺人想法**，**一問二應三轉介**→心輔組
- 學生有**自殺殺人行為**，**應立即通報**→校安專線3220809。
- 實習生**實習適應困難**，請依系上流程**轉介**→心輔組
- 親密**情人暴力**：16歲以上未同居之親密伴侶，自105年2月起可申請**保護令**《家庭暴力防治法「**恐怖情人**」條款》



學生個別諮商服務

預約

- 學生可至校內資訊系統填單，或自行至心輔組預約
- 導師可至 [T.4.41.填寫個案輔導轉介單](#)
- 或是一通電話 #2121 email給心理師 或直接帶人過來

初談評估

- 院心理師評估諮商需求

諮商會談

- 每週一次固定晤談，每次50分鐘，視個人困擾情況決定會談頻率
- 日間時段 9:00-12:00 14:00-17:00
- 夜間時段 18:00-21:00 (實習生優先)



心理諮商流程

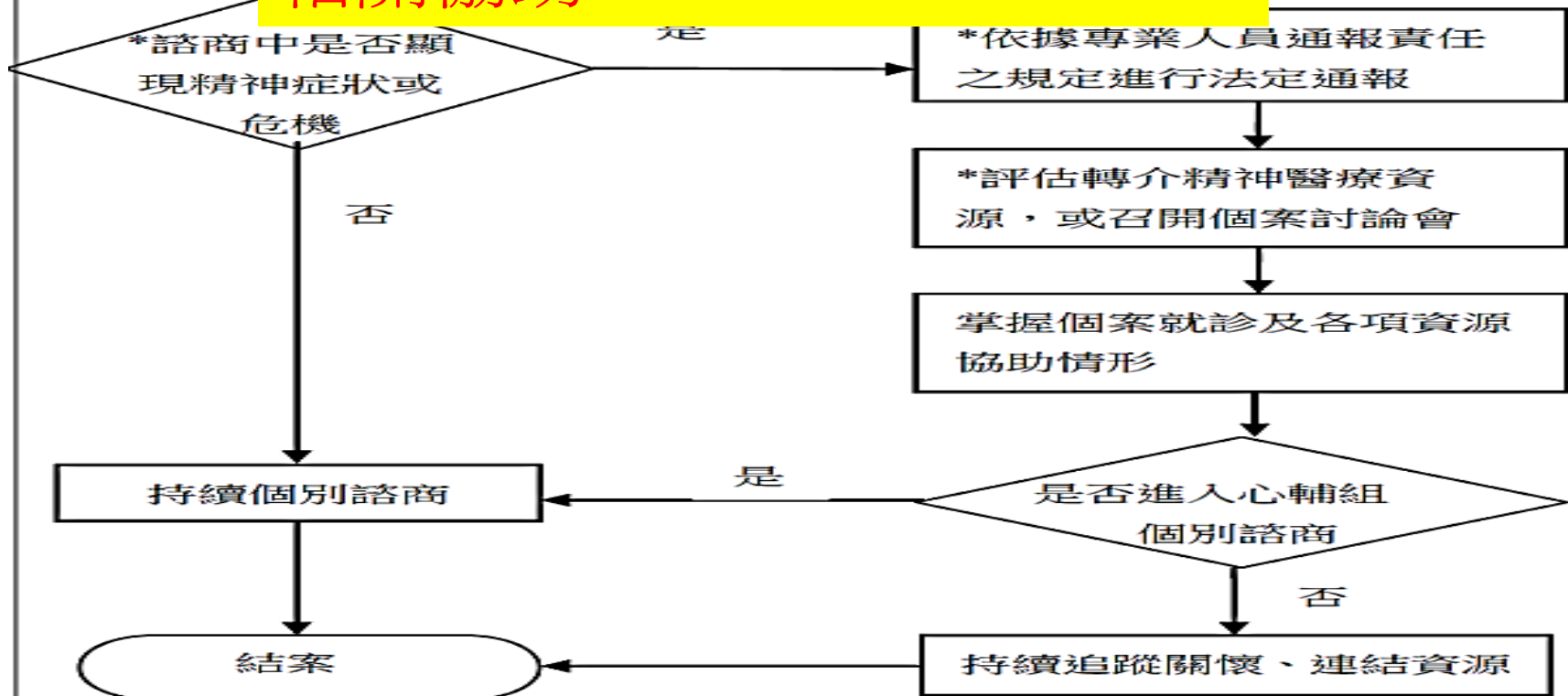
個案主動求助

校內外單位轉介

心理測驗篩檢

若有精神症狀或危機者將進行法定通報或轉介，並進行相關協助。

進入





學生與心理師晤談情形能否讓老師知道？

- **保密原則**

- 基本上個案會談資料均被視為「**機密**」，若有必要向相關人員揭露(家長、導師、系主任、教官等)，一定要**先取得個案的同意**。並根據輔導目標透露某些訊息。

- **打破保密原則的三種情況**（但仍以學生福祉為原則）

- (1)個案有危及自己或他人生命、自由財產及安全之情況
- (2)涉及法律責任
- (3)為法院審理案件需要，所發布的命令得提供之狀況。

- **高風險、高關懷之追蹤輔導個案**

- 心理師會與家長定期聯繫，了解學生家庭支持情況，並形成協同合作關懷網絡。



身心障礙學生的個別化支持服務計畫 (Individual Support Program, ISP)

- 依據特殊教育法及特殊教育施行細則訂定
- 目的瞭解學生所需支持領域與需求，並協同發展支持策略。





身心障礙學生宣導

- 新辦公地點在濟世大樓一樓CS118
- 105學年入學特教生有15位，加上校內20位，將是去年的近**二倍人數**。
- 以**醫管資系及醫社系**佔最多。
- 先前以器官缺損障礙居多，今年則有**腦麻及情障**的學生來就學。
- 如有發現學生為身心狀況特殊之學生，可主動向資源教室通報。



營造無障礙校園氛圍

- 請老師帶領同學共同支持他們，包括
 - － 電梯禮讓 考試方式彈性調整 特殊考場 延長考試時間
 - － 放大試卷字體 上課教室安排…等。
- **注意！應顧及其尊嚴與保密，避免對他們標籤或無意中洩露他們的特教生身份**
 - － 例如在給他的文件上註明他是障礙生，
 - － 或者在多人面前問他的障別。



性平事件的處理

- 性平事件包括性騷擾、性侵害、性霸凌等
- 通報責任
 - 依照高雄醫學大學校園性侵害性騷擾或性霸凌防治辦法第十六條：本校校長、教師、職員或工友知悉校內發生疑似校園性侵害、性騷擾或性霸凌事件者，應立即按本辦法所定權責向本校權責人員（學生事務處）**通報**，並由本校權責人員依相關法律規定向本市社政及教育主管機關通報，**至遲不得超過二十四小時**。
- **請確依法定申訴管道處理，勿私下處理**
 - 學務處性平事件處理小組（心輔組）
 - 下班時間請撥校安專線3220809



性平事件的處理原則

勿扭曲或掩蓋事實

要保留證據

勿私下處理

要保密

勿責備受害者

要申訴

勿以身試法

要後續追蹤輔導

有話好說整理 **校園霸凌類型**



類 型	影 響
關係霸凌： 排擠弱勢同儕，散播謠言，中傷	最常見，易忽視
言語霸凌： 譏笑，謾罵，取綽號，威脅恐嚇	心理創傷大
肢體霸凌： 毆打，搶財物，剃頭，吐痰	最令孩子恐懼
性 霸 凌： - 嘲笑身體，性別，性取向，性徵 - 侵犯身體，性騷擾，性侵害	男人婆，娘娘腔，波霸，飛機場 觸碰性器官，脫褲掀裙，"阿魯巴"
反擊霸凌： 受虐者欺負更弱勢者	受害，加害一線間
網路霸凌： 藉網路散播威脅或謠言	速度快，管道多，殺傷大



霸凌者(胖虎型)：

一個在學校或團體中不停地對其他同儕或某些特定對象進行傷害、恐嚇、威脅或刻意排擠的人



受凌者(大雄型)：

主要被欺負的對象，這些人長期被欺負下，對身心、健康及發展會有深遠的負面影響



旁觀者(小夫型)：

任何一位知道霸凌正在發生的人，旁觀者「看熱鬧」的心態，會鼓勵、協助霸凌者進行傷害性的行為



校園霸凌預防與處理

- 輔導策略：§8學校對被霸凌人及曾有霸凌行為或有該傾向之學生，應積極提供協助、主動輔導，就以下三方面進行深入了解及關懷。
 - 學習狀況
 - 人際關係
 - 家庭生活
- 對象：
 - 被霸凌者：提供保護、關懷、支持。
 - 霸凌者：執行行為規範、法治教育。
 - 周遭同學或班級：進行事件澄清與防治霸凌教育宣導。



霸凌事件相關人權益保障作法

- 校園霸凌事件調查處理過程中，為保障行為人及被霸凌人（以下簡稱當事人）之學習權、受教育權、身體自主權及人格發展權，必要時，學校得為下列處置，並報主管機關備查：
 - － 彈性處理當事人之出缺勤紀錄或成績評量，並積極協助其課業，得不受請假、學生成績評量相關規定之限制。
 - － 尊重被霸凌人之意願，減低當事人雙方互動之機會；情節嚴重者，得施予抽離或個別教學、輔導。
 - － 避免行為人及其他關係人之報復情事。
 - － 預防、減低或杜絕行為人再犯。
 - － 其他必要之處置。



Tips for international student at KMU

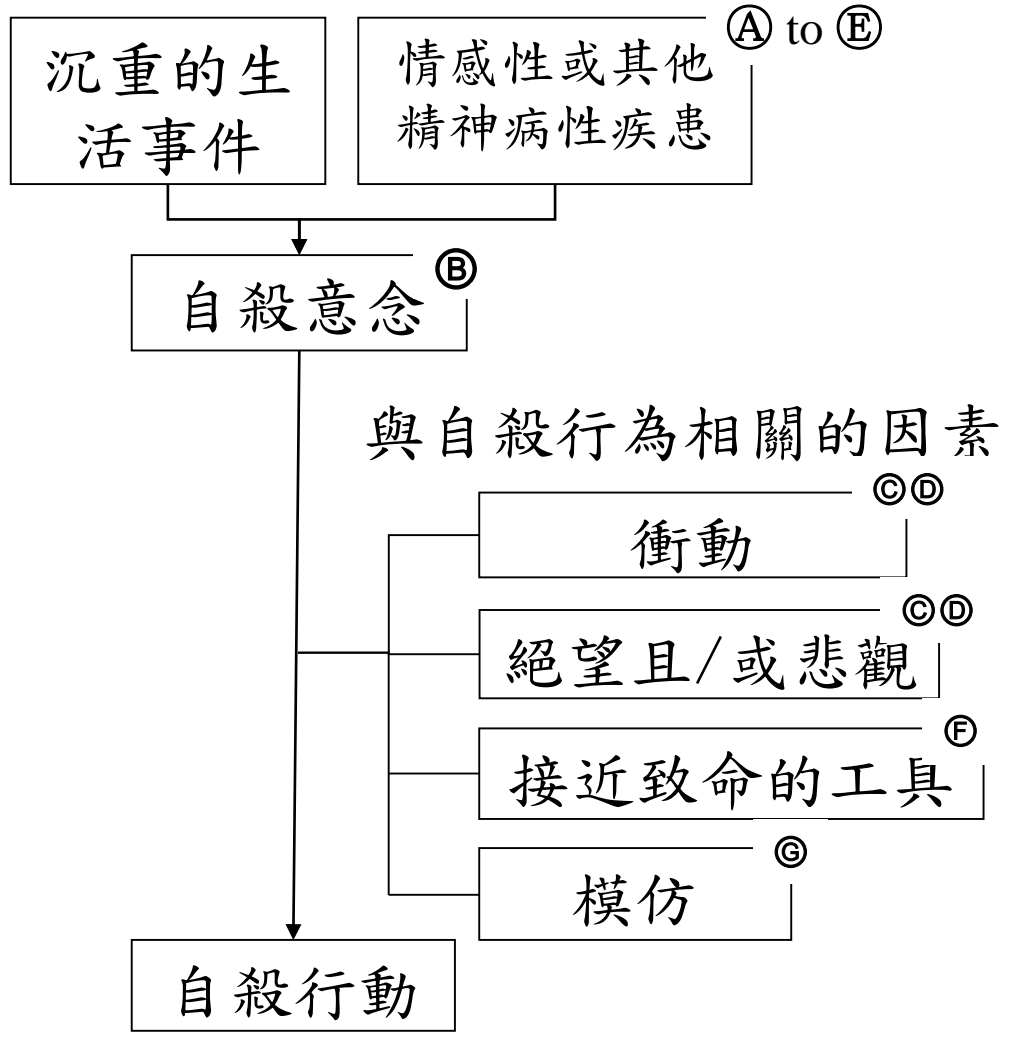
- Keep your learning goal in mind
- **Keep healthy and happy**
- Build up your **social support network**: specifically make friends with Taiwanese Teachers and colleagues
- Appreciate cultural diversity
- Make your life colorful here!





自殺行為的發生過程與防治方法

(J. John Mann, et al. Suicide prevention strategies. JAMA. 2005; 294: 2064-2075)



防治方法

(A) 教育及認知
 基層醫師
 一般民眾
 社區或組織的守門人*

(B) 高危險族群的篩檢治療

(C) 藥物治療
 抗憂鬱藥物
 抗精神病藥物

(D) 心理治療
 酒癮患者治療
 認知行為治療

(E) 對於企圖自殺者的後續關懷照護

(F) 限制使用致命工具

(G) 給予媒體自殺報導的指導方針



自殺防治守門人的定義

- 自殺防治守門人意指定期（固定地）接觸遭受痛苦、危難的個人或家庭之人（U.S. National Strategy for Suicide Prevention, 2001）。
 - 自殺防治守門人
 - 當個人接受訓練後懂得如何辯認自殺行為
 - 能對有自殺風險者做適當的回應或轉介者
 - 只要透過適當的學習，每個人都可以成為「自殺防治守門人」
- (Maine Youth Suicide Prevention, 2004)



誰可以成為自殺防治守門人？

- 學校的教職、行政人員、學生、社區團體
- 醫療專業人員、心理諮商輔導、社工等助人專業人士
- 神職人員、警消人員、懲治人員（矯正機構）、急救人員
- 健康照護者（看護）、心理健康照護者、
- 農藥販售商
- 心理諮詢熱線義工（生命線、張老師…）
- 基層醫療人員、鄰里長、村總幹事、社區志工
-

自殺防治、人人有責
網網相連、繼往開來



建議導師多用的輔導策略

- 深耕師生關係
- 夠熟，學生才願透露消息
- 強調保密、建立信任感、
- 多陪伴
- 減少正式角色—去老師化、輔導者，改用非正式活動，朋輩交往



篩選高危險群

- 自危險因子及保護因子中找出高危險群。
- 評估：
 - 動機：逃避痛苦、引起別人注意、死後與親人相聚
 - 意圖：自殺想法頻率、強度、持續時間、改變空間
 - 計劃：有否完整計劃、工具是否易取得、看過場地
 - 行動：曾自殺、已寫遺書、衝刺性



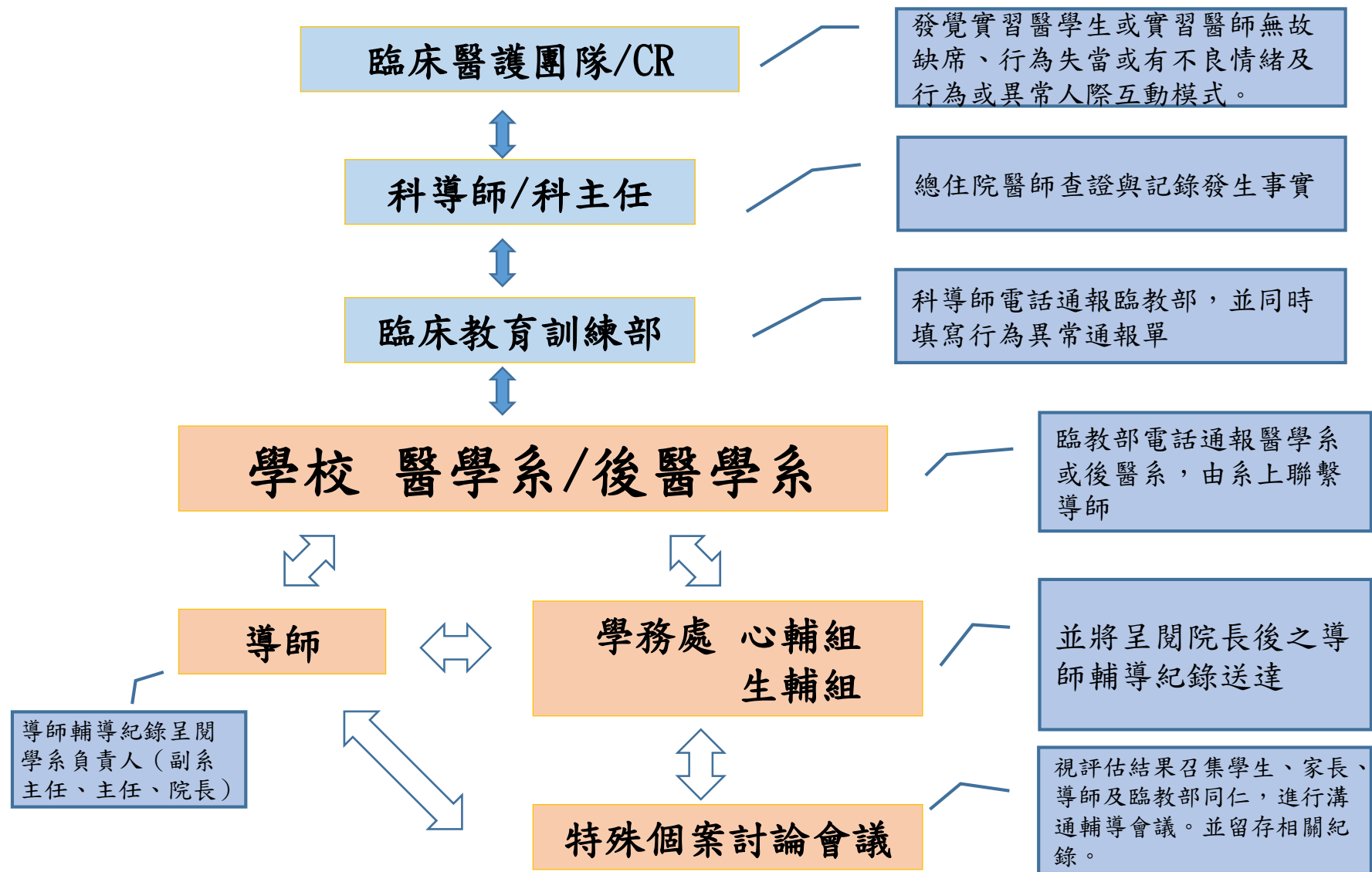


高醫的高危險群學生在哪裡？

- 一級
 - 導師生會談（配合上列四項）
 - 任課教師
 - 學生上課缺席情形
 - 《教務處》高關懷名單六大類：休、復、轉、**僑**、原、**一般生1/2或僑生2/3不及格**
- 二級／心輔組
 - 大一心測
 - 高風險名單：有自傷或傷人行為
 - **外籍生大一或碩一心測**
 - **實習前心測（104年新增，已有4系施測）（醫學院一三五年級）**
 - **僑生新生團體快篩**
- 三級／其他
 - **精神疾患（思覺失調症）**
 - **人格違常**



醫學生臨床適應困難通報流程





針對高危險群學生，我們能做什麼？

- **落實追蹤輔導**：請導師協助晤談後回覆，若有困難也儘快讓我們知道，以利妥善處理。
 - **多一分關心，少一分遺憾！**
 - 舉辦班級活動，協助建立班級凝聚力
 - 避免人際疏離與孤立，建立社會支持網絡
 - 建立同儕支持系統，例如家族制、學長姐制、書院生輔員等，共同面對課業、人際、家庭、情感等問題。





針對**僑生**的三級預防工作流程

初級預防 【全校學生】

- 新生說明會 + 新生心理測驗 + 一題（職涯志向衝突程度） + 緊急連絡卡

初級預防 【家長】

- **新生家長座談會**，蒐集家長對子女問題的看法與需求。**同時提供家長緊急連絡卡。**

二級預防 【僑生團體】

- 迎新會 + 「**僑生團體快篩**」——由院心理師帶領新生分組小團體，依個案風險及需求分級建立「快篩名單」。

二級預防 【高關懷個案】

- 依據「**快篩名單**」，由各院心理師主動定期追蹤輔導，並於**期中、期末**研討會報告。

三級預防 【高風險個案】

- 列冊保密，團隊協助，不定期密集召開《跨組研討會》、《親師座談會》、《個案討論會》等，並諮詢精神科醫師

我是僑陸外生

International Students

生活輔導組 #2823

Division of Student Assistance

我有校內住宿需求

Accommodation

生活輔導組 #2823

Division of Student Assistance

我有些情緒上的困擾和壓力

Emotional Disturbance or Stress

心理及諮商輔導組 #2121

Division of Psychology & Counseling

我想了解

性騷擾、性霸凌

Sexual Harassment & Bullying

心理及諮商輔導組 #2121

Division of Psychology & Counseling

我要申請就學貸款

Student Loan

生活輔導組 #2823

Division of Student Assistance

我發生意外事故

In Case of Accident

校安中心 07-3220809

Campus Security Center

我有賃居問題

House Rentals

軍訓室 3220817

Military Instructor Office

我想工讀

Part-time Job

生活輔導組 #2823

Division of Student Assistance

我未來適合做甚麼(升學/就業)

Career Opportunities

職涯發展組 #2280

Career Development Center

我有兵役問題

Issues on Military Services

軍訓室 #2114

Military Instructor Office

我想借用社團器材

Equipment Borrowing For
Extracurricular Activities

課外活動組 #2114

Division of Student
Extracurricular Activities

我有權益問題

Issues on Rights & Benefits

學生會 #2196、學生會FB

學務處信箱: osa@kmu.edu.tw

我受傷或身體不適

Health Problems

衛生保健組 #2117

Division of Health Service

我想申請愛心餐卷

Meal Vouchers

生活輔導組 #2823

Division of Student Assistance

我要申請獎助學金

Scholarship & Assistantship

生活輔導組 #2823

Division of Student Assistance

學生生活適應及輔導地圖

我如何 獲得協助?

How and Where to
get assistance?





感謝您對學生的愛與關心！
學務處永遠支持您！

